

Le livre du MAMBO – Ride.

1) DESCRIPTION

FUN & ACTION ! C'est le MAMBO Ride !

Un super rodéo effréné et humide en eau vive sur le canal d'entraînement en eau vive (160m long), sur la Sûre à Diekirch, le seul au Luxembourg et environs !

Vous pagayez dans nos kayaks 1-place du genre Sit-on-top insubmersible.

Sit-on-top veut dire, qu'on ne reste pas coincé à l'intérieur en cas de retournement.

Après chaque descente, vous devez ramener les bateaux vers le haut du parcours. Nous avons des chariots de transport.

Veillez considérer qu'il ne s'agit PAS d'un parc d'attractions, mais d'un parcours d'entraînement kayak en eau vive. La disponibilité du canal est uniquement en dehors des entraînements et manifestations officielles. www.kanuraft.eu → **AGENDA**

Matériel fourni : MAMBO, pagaye, casque, gilet d'aide à la flottaison.

Des vêtements en néoprène sont fortement recommandé. Si vous ne possédez pas de néoprène, vous pouvez louer un de nos néoprène Longjohn.

Vous devez OBLIGATOIREMENT apporter vos propres chaussures solides et fermées !

Pas de sandales, pas de Flip-flop, pas de Crocs. Pieds nus interdit !

Sur place : Toilettes, douches, vestiaires, casiers (1 EUR / 2 EUR pièces)

- **SAISON ESTIVALE** 2020 démarre le 3 Juin et se termine le 30 Août.
- **JOURS OUVRABLES** Mercredi à Dimanche.
- **HEURES d'OUVERTURE** 11h00 à 18h00.
- **Dernier départ** à 17h00. Pour le MAMBO-Ride, prière d'arriver avant 16h35.
- **DISPONIBILITÉS** peuvent être consulté sur www.kanuraft.eu → **AGENDA**
- **RÉSERVATIONS** seulement possibles pour 11h00 et 12h00. A partir de 12h00 les activités sont en rotation permanente sans réservation. Les bateaux sont vite de retour.
- **DURÉE** 1 heure dans le kayak, explications à terre sur la technique inclus. Possibilité de prolonger.
- **Minimum participants** 2 participants adultes (18 +) ou 2 adultes + 1 jeune (12 – 17).
- **Maximum** 20 participants
- **Minimum d'âge** 12 ans. (11 ans pour classes scolaires avec encadrement)
- **Poids Maximum** 120 kg (à cause de la construction des bateaux)
- **PRIX 2020 (Base)** 1^{ère} heure 16,- EUR par bateau. Chaque heure suivante 14,50 EUR. Pas de partage de bateau. Liste de prix complète sur www.kanuraft.eu
- Prix spécial pour groupes (Minimum 10 bateaux réservation & paiement à l'avance) et classes scolaires luxembourgeoises.
- **PRÉ et APRÈS SAISON** Avril, Mai, Octobre, Septembre seulement pour groupes, minimum 10 bateaux pour 2 heures, sur réservation et paiement à l'avance.
- **PAYEMENT en ESPECES** ou par **terminal** carte bancaire. Nous n'acceptons pas les billets de 200,- ou 500,- EURO.

2) Recommandations vestimentaires & prérequis personnels.

Nous ne pouvons être tenu responsables pour le manque de confort de nos clients, ou leur exclusion de l'activité, causé par la non-observation de la présente.

ALCOOL
0 %
ZERO

Casquette

Attache lunettes



Anorak coupe-vent et étanche.
Genre K-Way.

Maillot de bain.

Vêtements de sport dans la nature, **adaptés aux conditions météo.**

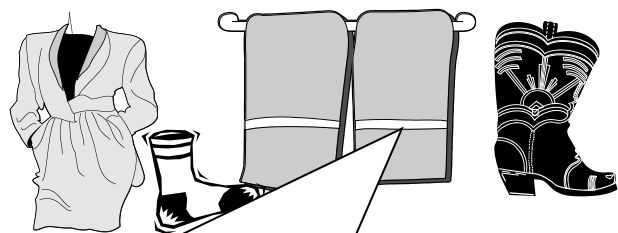
T-Shirt, manches courtes ou longues, de préférence en matériau synthétique.

Chaussures solides et fermées !

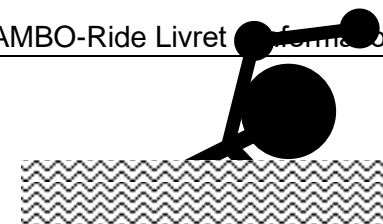
- Pas de flip-flop.
- Pas de sandales.
- Pas de crocs.

Pieds nus interdit !

Vêtements et chaussures de rechange et drap de bain.

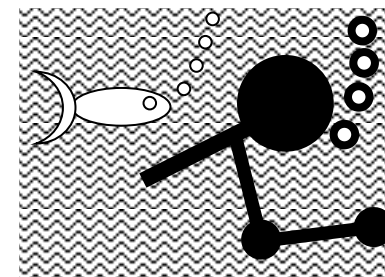


A



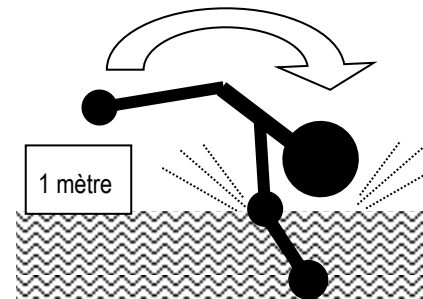
Savoir nager pendant 15 minutes!

B



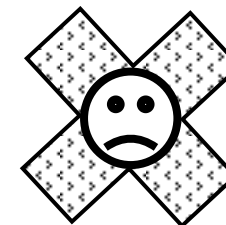
Savoir immerger sa tête jusqu'à -1m !

C



Piquer une tête d'une hauteur de 1 mètre!

D



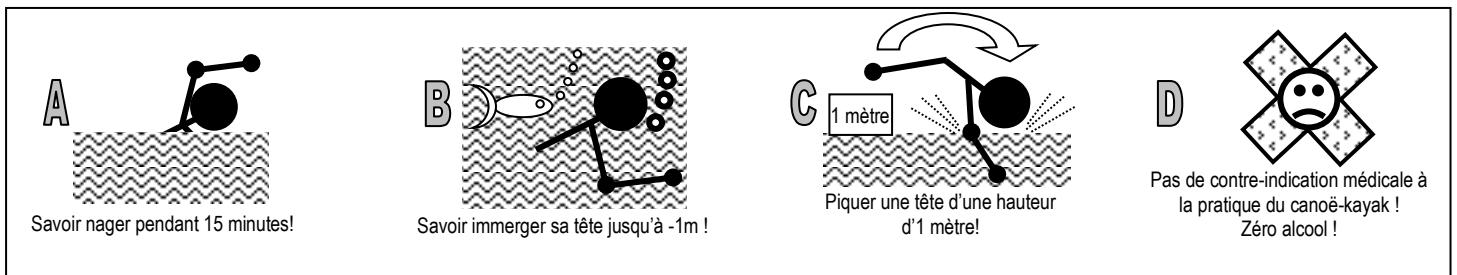
Pas de contre-indication médicale à la pratique du canoë-kayak !

3) Conditions Générales de Vente et de Participation. (C.G.V.P.) pour MAMBO-Ride

Du 1^{er} Janvier 2020

Il est à signaler que la nature de nos prestations ne prévoit pas l'encadrement de personnes présentant un déficit physique ou mental, même occasionnel (y compris blessure). Le cas échéant et pour des raisons de la sécurité des participants, des mesures supplémentaires doivent être prises, ce qui entraînera une adaptation du prix. Ce fait est déjà à communiquer lors de la demande de réservation.

CONDITIONS de PARTICIPATION PERSONNELLES:



En plus, avant d'embarquer, veuillez estimer honnêtement votre niveau de condition physique ! La pratique du kayak en eau vive nécessite un fort engagement physique et émotionnel.

Est considéré dans la suite comme PARTICIPANT, toute personne qui a loué pour une durée déterminée un canoë ou kayak avec accessoires à son propre nom ou sous le nom d'une autre personne ou d'un groupe et qui l'utilise en autonomie avec ou sans surveillance.

- L'âge minimal pour naviguer sur le canal d'eau vive est de 12 ans.
- Les mineurs de 12 à 17 ans inclus, doivent être accompagné par au moins deux personnes adultes en bateau. Ils ne pourront louer eux-mêmes une embarcation.
- Les personnes à partir de 18 ans pourront louer eux-mêmes une embarcation.
- Le minimum d'âge pourra être ramené à 11 ans s'il s'agit d'une activité encadrée avec une équipe de sauvetage dans le canal. (p.ex. classes scolaires)

Le port du gilet d'aide à la flottaison et du casque, bouclés et fermés, est obligatoire pendant toute la durée des activités. Aussi bien à bord des kayaks que sur les berges du canal d'eau vive.

§ 1) MODALITÉS DE RÉSERVATION ET DE PAYEMENT pour groupes:

- 1) Aucune réservation n'est définitive avant sa confirmation écrite et le paiement à l'avance du montant total.
- 2) Aussi longtemps que la réservation n'est pas définitive, KanuRaft s.à r.l. se réserve le droit de disposer librement de la date et de l'horaire et de l'attribuer à un autre client.
- 3) Le nombre de participants engagé par la réservation est payable, même en cas de désistement individuel.

§ 2) ANNULATION PAR LE PARTICIPANT (CLIENT) :

- 1) Moins de 14 jours de calendrier avant le 1^{er} jour de la prestation : 50 % du prix total de la prestation sont payables.
- 2) La veille (à partir de 00h00) ou le jour de la prestation : 90 % du prix de la prestation sont payables.
- 3) L'arrivée en retard par rapport à l'horaire convenu entraînera une diminution correspondante de la durée totale sans diminution du prix. Il n'y a pas de temps d'attente pour démarrer l'activité.

§ 3) ANNULATION PAR KanuRaft s.à r.l. :

- 1) Annulation possible à tout moment avec remboursement intégral de 100% de l'acompte respectivement de la somme payée à l'avance. (p.ex. cas de force majeure, voir § 4.1)
- 2) Cette clause n'est pas applicable dans le cas où la location d'embarcations doit être arrêtée avant la fin prévue en conséquence du non-respect, par un ou plusieurs participants, d'une consigne de sécurité ou des présentes C.G.V.P. ou ne peut avoir lieu.

§ 4) RESPONSABILITÉS lors de la location d'embarcations avec ou sans encadrement:

§ 4.1) KanuRaft s.à r.l.

- 1) assurera la sécurité et la conformité aux normes du matériel mis en location: bateau, pagaie, gilet d'aide à la flottaison selon ISO EN 12402-5, casque selon EN 1385.
- 2) En cas de force majeure (p.ex. Orage, crue, vents forts, hautes eaux, basses eaux, défaillance d'un moniteur, défaillance technique, instructions administratives imprévues, ...), dans l'intérêt des participants, ou pour assurer leur sécurité, KanuRaft s.à r.l. peut modifier, suspendre et/ou annuler sans compensation la location d'embarcations, sans que le présent contrat soit affecté.
- 3) Un collaborateur et/ou assistant et/ou moniteur de KanuRaft s.à r.l. peut immédiatement à tout moment mettre fin sans compensation à la location d'embarcations et sommer les participants à quitter les embarcations si, par leur comportement il est visible qu'ils n'ont pas les connaissances nécessaires ou les capacités corporelles et coordinatrices pour conduire une embarcation sans se mettre en danger eux-mêmes ou d'autres personnes.

§ 4.2) Le participant ou chef de groupe ou chef de famille certifié

- 1) par sa signature que lui-même et chaque personne de son groupe ou famille, participant à l'activité de location d'embarcations remplit tous les conditions de participation illustrés par les dessins A+B+C+D en début de texte, et ne se trouvent pas sous influence d'alcool ou autres drogues.
- 2) Le participant ou chef de groupe ou chef de famille certifié également d'avoir informé chaque participant individuel de son groupe ou famille sur le contenu des présentes conditions générales de vente et de participation.
- 3) Dans le cas d'un groupe de participants, celui-ci va désigner par écrit et nommer une personne responsable sur place pour le groupe entier, et qui va occuper la fonction de chef du groupe.
- 4) Chaque participant doit respecter scrupuleusement les consignes et informations données par un collaborateur et/ou assistant et/ou moniteur de KanuRaft s.à r.l. aussi bien au débarquement-embarquement, à terre et sur l'eau.
- 5) En cas de non respect des consignes de sécurité par un ou plusieurs participants, KanuRaft s.à r.l. se réserve le droit d'interrompre et/ou d'arrêter immédiatement et sans compensation la location d'embarcations, sans que le présent contrat soit affecté. Il en est de même pour le cas d'un comportement mettant en péril la sécurité des participants et/ou de l'encadrement et/ou d'un collaborateur de KanuRaft s.à r.l.
- 6) Le participant doit obéir immédiatement et sans questionnement à l'obligation de quitter les embarcations et de se rendre à terre. Ceci vaut également pour un participant individuel au sein d'un groupe.

§ 4.3) Les participants acceptent tous les risques

- 1) liés aux activités en plein air et plus particulièrement au canoë-kayak, notamment à l'exposition au soleil, au vent et à la pluie, au froid, aux intempéries, à l'humidité et au contact avec le fond et les berges de la rivière qui sont très glissants et instables.
- 2) Vu la nature de l'activité de canoë-kayak, le contact, même prolongé, avec une eau plus ou moins froide et le retournement du bateau (chavirage) suite à une perte d'équilibre peut survenir à tout moment.
- 3) Les participants acceptent de naviguer sur un cours et plan d'eau, dont l'eau ne répond pas aux normes européennes d'hygiène, fixées par la directive 2006/7/CE pour les eaux de baignade.

4) Le respect et la protection de l'environnement naturel seront à observer pendant toute la durée de l'activité.

§ 5) Centre National d'Eau Vive à Diekirch (C.N.E.V. « al Schwemm »), canal d'eau vive.

↳ Le port du gilet d'aide à la flottaison et du casque, bouclés et fermés, est obligatoire pendant toute la durée des activités. Aussi bien à bord des kayaks que sur les berges du canal d'eau vive ↳

- 1) La navigation sur le canal d'eau vive se fait UNIQUEMENT avec les kayaks MAMBO.
- 2) Pour la navigation sur le canal d'eau vive au C.N.E.V. « al Schwemm », tous les participants sont tenus de se conformer strictement et immédiatement à toute consigne donnée par un collaborateur et/ou assistant et/ou moniteur de KanuRaft s.à r.l. ou par toute autre personne responsable du C.N.E.V.
- 3) La navigation du canal d'eau vive ne peut se faire sans accord formel d'un collaborateur de KanuRaft s.à r.l.
- 4) Les participants acceptent que le canal d'eau vive n'est PAS un parc d'attractions, mais une piste d'entraînement pour le canoë-kayak avec tous les risques et dangers qu'une rivière d'eau vive présente. Le risque de collision avec des obstacles et de retournement avec le bateau, suivi d'une nage dans un courant fort et le heurt contre des obstacles rigides est omniprésent ainsi que tous les risques de blessure et de noyade qui pourront en résulter pour les personnes.
- 5) Le participant utilise le canal d'eau vive en pleine autonomie et à son propre risque et péril.
- 6) Le participant est seul responsable de sa propre sécurité et de celle des membres de son groupe ou famille et supporte seul tous les risques et éventuels dommages liés à l'utilisation du canal d'eau vive.
- 7) En cas de non-respect des consignes de sécurité par un ou plusieurs participants, KanuRaft s.à r.l. se réserve le droit d'interrompre et/ou de mettre fin immédiatement à la location d'embarcations sans que les présentes conditions soient affectées.
- 8) Les participants doivent obéir immédiatement à l'obligation de quitter les embarcations et le canal et de se rendre sur terre ferme. Ceci compte également pour des participants individuels au sein d'un groupe.
- 9) En cas de détérioration, dégradation ou perte délibérée du matériel loué, y compris des installations du Centre National d'Eau Vive, le participant doit le remplacer avec sa valeur à neuf.
- 10) Les présentes C.G.V.P. pourront à tout moment être remplacées et/ou modifiées. L'édition actualisée peut être consultée sur www.kanuraft.eu et à l'embarquement.

4) Quelques détails.

C'est quoi, un MAMBO ?

C'est un kayak ouvert sur lequel vous êtes assis dessus « Sit-on-top » et non à l'intérieur. Nous avons 20 bateaux.

Peut porter 1 personne d'un poids maximum de 120 kg.

Au-delà de 120kg, le MAMBO n'est plus manœuvrable en eau vive, devient instable et présente un danger pour son utilisateur.

Spécifications du kayak: Long 267cm; Large 77cm ; Poids 19kg.



C'est quoi, un Néoprène Longjohn ?

C'est une combinaison avec de longues jambes mais sans bras. Le matériel est du néoprène de 3,5 mm d'épaisseur qui vous tient un peu au chaud et évite les égratignures de la peau. Nous disposons des tailles XXS, XS, S, M, L, XL.

Il est du genre « combinaison humide ». L'eau va pénétrer à l'intérieur.

Sous le néoprène, vous devez porter un maillot de bain et un t-shirt. Ceci pour des raisons d'hygiène.

Si vous possédez un vêtement néoprène pareil ou même mieux, n'hésitez pas à le mettre.



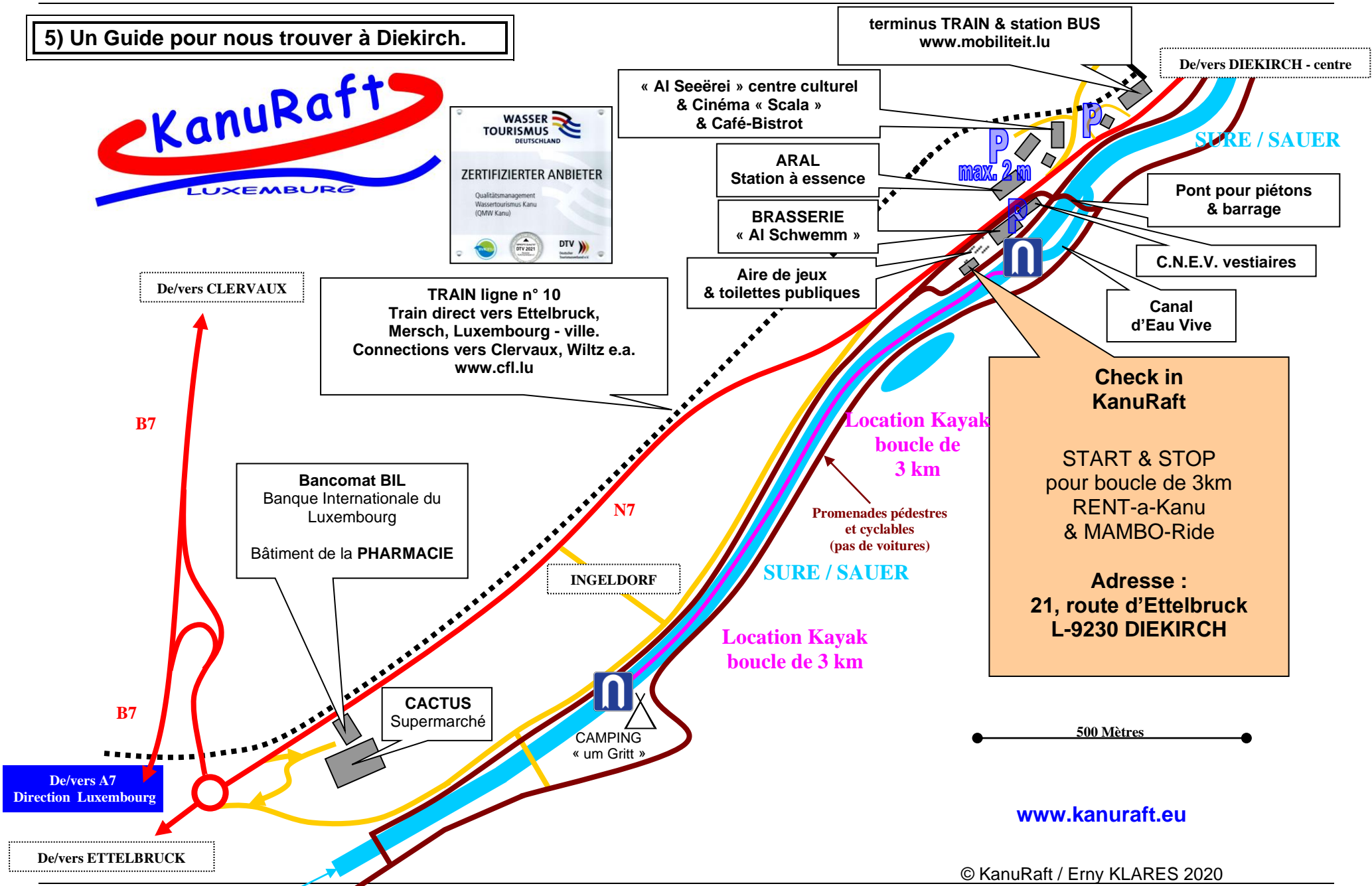
C'est quoi, des chaussures solides et fermées ?

Minimum des chaussures de sport comme celles-ci :



OBLIGATOIRE !!!

5) Un Guide pour nous trouver à Diekirch.



Check in KanuRaft

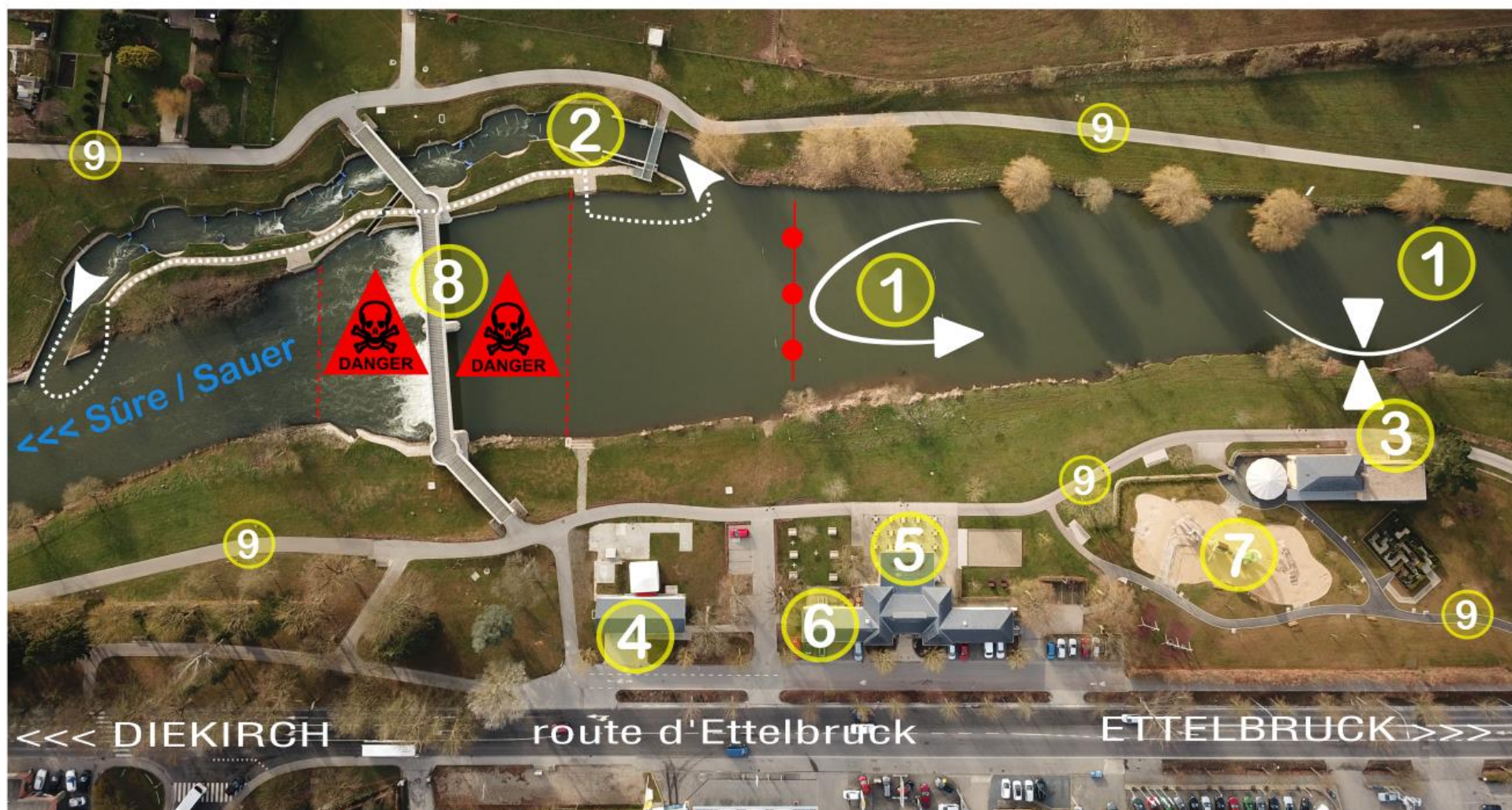
START & STOP pour boucle de 3km
 RENT-a-Kanu & MAMBO-Ride

Adresse :
 21, route d'Ettelbruck
 L-9230 DIEKIRCH

500 Mètres

www.kanuraft.eu

6) Restez orienté sur le site.

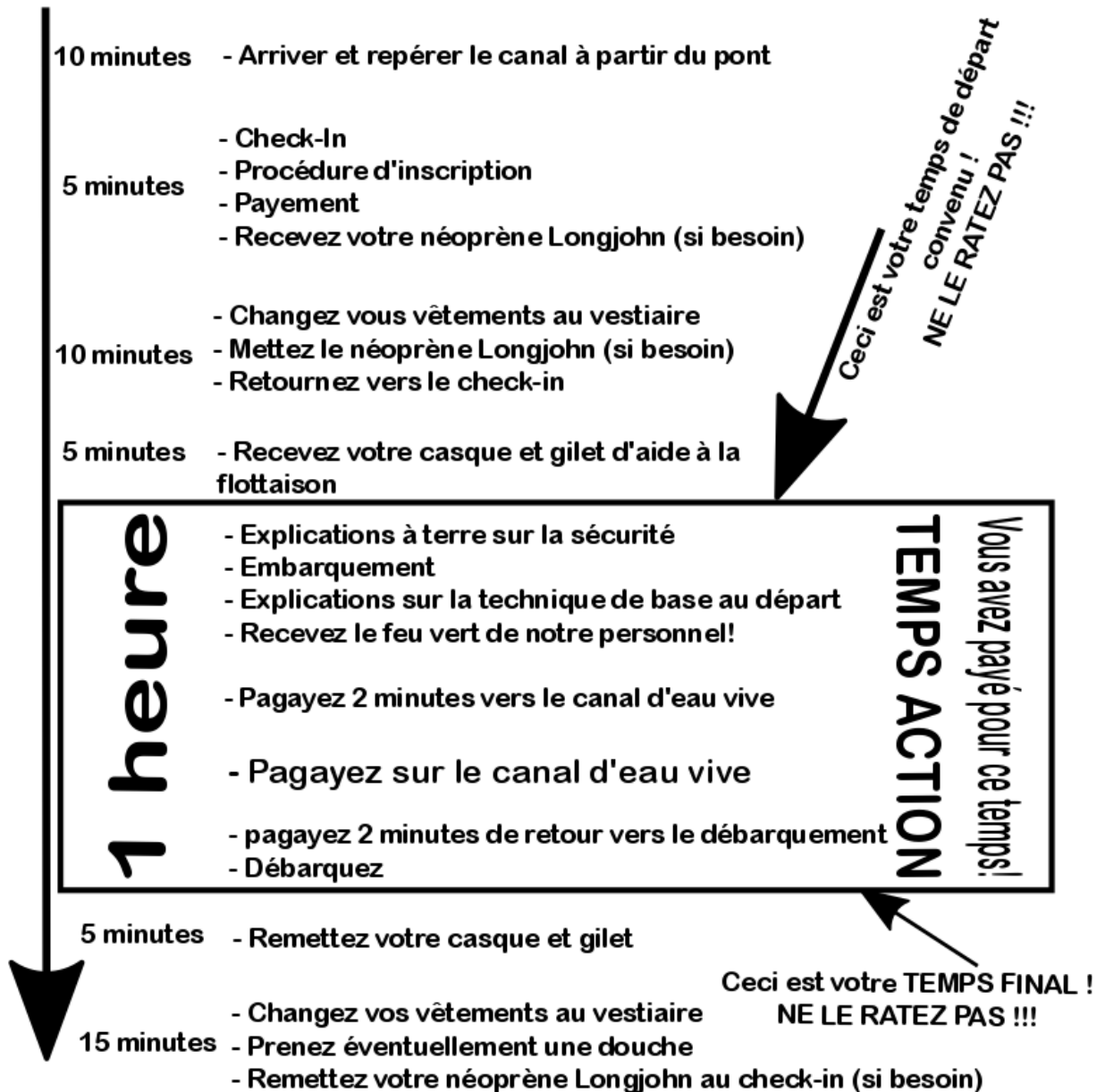


① RENT-a-KANU by KanuRaft	② MAMBO-Ride by KanuRaft	③ Check-in + Start&Stop KanuRaft
④ Vestiaires	⑤ Brasserie + Terrasse "Al Schwemm"	⑥ C.N.D. Kayak club local
⑦ Aire de jeux & toilettes publiques	⑧ Pont & Barrage	⑨ Promenades

7) Comment m'organiser pour le MAMBO-Ride?

Comment organiser mon temps pour le MAMBO-Ride ?

Cet organiseur est applicable pour la location, et non pas pour les activités surveillées !



Vous avez pigé ?

OUI, calculez 2 heures à investir au total !

Il dépend de vous même, à quelle vitesse vous agissez et comprenez les instructions.

Nous ne sommes pas responsables pour des délais causés par ceci.

Le temps de départ convenu NE PEUT être changé !

Arriver en retard va raccourcir la séance. Le temps final ne peut jamais changer!

Une arrivée en retard de plus de 15 minutes est considéré comme annulation par le client suivant C.G.V. et reste entièrement payable.

8) Finalement, n'oubliez jamais:

Vous allez vous mouiller !!!

et:

c'est sportif !



Amusez-vous bien!